



DISKAR

TÜRKİYE DEVRİMCİ İŞÇİ SENDİKALARI KONFEDERASYONU ARAŞTIRMA MERKEZİ

GENİŞ TANIMLI İŞSİZLİK

YÜZDE 30'LARDA SEYREDİYOR!

GENİŞ TANIMLI İŞSİZLİK ORANI YÜZDE 29,7!

GENİŞ TANIMLI İŞSİZ SAYISI 12 MİLYON 190 BİN!

GENİŞ TANIMLI İŞSİZ SAYISI SON BİR YILDA 1 MİLYON 117 BİN KİŞİ ARTTI!

GENİŞ TANIMLI KADIN İŞSİZLİĞİ YÜZDE 39,2!

SON BİR YILDA ÜMİTSİZLER 692 BİN,
ZAMANA BAĞLI EKSİK İSTİHDAM EDİLENLER 420 BİN KİŞİ ARTTI!

İŞSİZLERİN YÜZDE 84'Ü İŞSİZLİK ÖDENEĞİNDEN YARARLANAMIYOR!



İŞSİZLİĞİN GÖRÜNÜMÜ

EYLÜL 2025



İŞSİZLİĞİN GÖRÜNÜMÜ

EYLÜL 2025

Bu araştırma **Türkiye Devrimci İşçi Sendikaları Konfederasyonu Araştırma Merkezi (DİSK-AR)** tarafından hazırlanmış ve **30 Eylül 2025** tarihinde kamuoyuna sunulmuştur.

Bu araştırmaya ilişkin metodolojik bilgi ekte yer almaktadır.

Araştırma DİSK-AR kaynak gösterilerek kullanılabilir.



TÜRKİYE DEVRİMCİ İŞÇİ SENDİKALARI KONFEDERASYONU

Adres: Dikilitaş Mahallesi Eren Sokak No: 4 Beşiktaş, İstanbul

Tel: (0212) 291 00 05 – 291 00 06 – 258 19 66 – 258 19 67

Faks: (0212) 240 42 09 ve (0212) 296 91 24

GSM: (0533) 276 47 23

DİSK Web: www.disk.org.tr

DİSK-AR Web: arastirma.disk.org.tr

DİSK-AR e-posta: diskar@disk.org.tr

DİSK-AR sosyal medya (X, Instagram): @disk_arastirma

DİSK sosyal medya (Facebook, X, Instagram): @diskinsesi

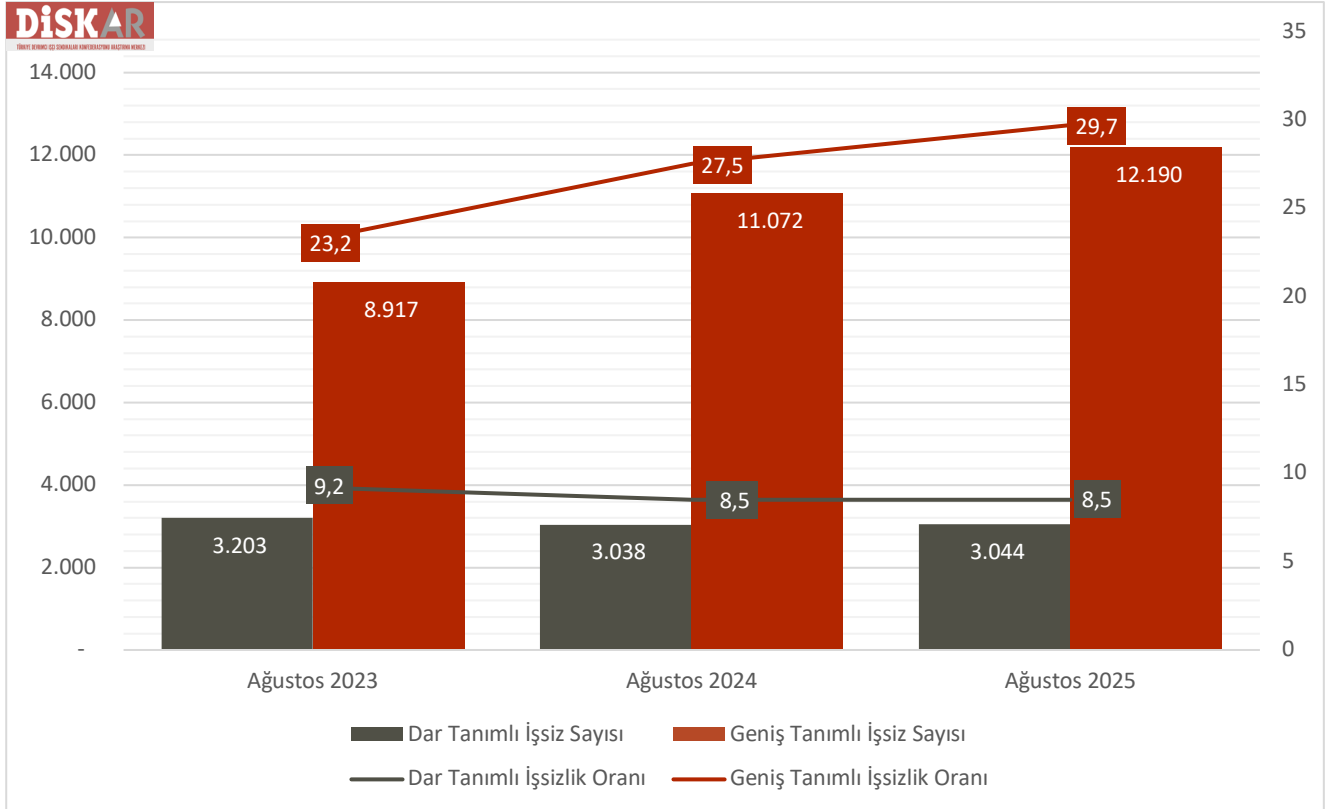
ÖZET

GENİŞ TANIMLI İŞSİZLİK YÜZDE 30'LARDA SEYREDİYOR!

- **Geniş tanımlı işsizlik oranı yüzde 29,7!**
- **Geniş tanımlı işsiz sayısı 12 milyon 190 bin!**
- **Geniş tanımlı işsiz sayısı son bir yılda 1 milyon 117 kişi arttı!**
- **Geniş tanımlı kadın işsizliği yüzde 39,2!**
- **Son bir yılda ümitsizler 692 milyon, zamana bağlı eksik istihdam edilenler 420 bin kişi arttı!**
- **İşsizlerin yüzde 84'ü işsizlik ödeneğinden yararlanamıyor!**

TÜİK'in Ağustos 2025 Hanehalkı İşgücü Araştırması (HİA) sonuçları 30 Eylül 2025'te yayımlandı. Mevsim etkisinden arındırılmış dar tanımlı işsizlik oranı yüzde 8,5 mevsim etkisinden arındırılmış geniş tanımlı işsizlik oranı (âtil işgücü) ise yüzde 29,7 olarak açıklandı. TÜİK'e göre Türkiye genelinde 15 ve daha yukarı yaştaki kişilerde dar tanımlı işsiz sayısı (mevsim etkisinden arındırılmış) 2025 Ağustos ayında 3 milyon 44 bin oldu (Grafik 1). DİSK-AR tarafından hesaplanan geniş tanımlı işsiz sayısı ise 12 milyon 190 bin oldu. Geniş tanımlı işsizlik ile dar tanımlı işsizlik arasında uçurum artıyor.

Grafik 1: Dar ve Geniş Tanımlı İşsiz Sayıları ile İşsizlik Oranları (Ağustos 2023-Ağustos 2024-Ağustos 2025) (Bin) (Yüzde)



Kaynak: Türkiye İstatistik Kurumu (TÜİK), Hanehalkı İşgücü Araştırması, Ağustos 2025. DİSK-AR tarafından hazırlanmıştır.

Ağustos 2023'te 3 milyon 203 bin olan dar tanımlı işsiz sayısı Ağustos 2024'te 3 milyon 38 bin, Ağustos 2025'te ise 3 milyon 44 bin oldu. Dar tanımlı (standart) işsizlik her ne kadar azalıyor gibi görünse de geniş tanımlı işsizlik bu dönemde tırmandı. Ağustos 2023'te 8 milyon 917 bin olan geniş tanımlı işsiz sayısı Ağustos 2024'te 11 milyon 72 bine ve Ağustos 2025'te 12 milyon 190 bine yükseldi (Grafik 1). Böylece dar tanımlı ve geniş tanımlı işsizlik arasındaki makas hızla açıldı.

Ağustos 2024 ve Ağustos 2025'te dar tanımlı işsizlik yüzde 8,5 olarak açıklansa da geniş tanımlı işsizlikte artış hızlanıyor. Ağustos 2024'te yüzde 27,5 olan geniş tanımlı işsizlik oranı Ağustos 2025'te yüzde 29,7'ye yükseldi ve son 1 yılda 2,2 puan arttı. (Grafik 1). **Geniş tanımlı işsiz sayısında bir yıllık artış ise 1 milyon 117 bin oldu.**

GENİŞ TANIMLI İŞSİZ SAYISI SON BİR YILDA 1,1 MİLYON KİŞİ ARTTI!

Geniş tanımlı işsiz sayısındaki artışın sebebi zamana bağlı eksik istihdam ve ümitsiz işsizler ile iş aramayıp çalışmaya hazır olanları, iş arayan ancak hemen çalışmaya başlayamayacak olanları kapsayan potansiyel işgücü sayısındaki artıştır.

Tablo 1: Geniş Tanımlı İşsizlerin Sayısı ve Bileşenlerine Göre Dağılımı (Ağustos 2024-Ağustos 2025) (Bin) (Yüzde)

	Ağustos 2024	Ağustos 2025	Yıllık Artış
Dar Tanımlı İşsiz Sayısı	3.038	3.044	6
Zamana Bağlı Eksik İstihdam	3.460	3.879	420
Potansiyel İşgücü	4.574	5.266	692
Geniş Tanımlı İşsiz Sayısı	11.072	12.190	1.117

Kaynak: Türkiye İstatistik Kurumu (TÜİK), Hanehalkı İşgücü Araştırması, Ağustos 2025. DİSK-AR tarafından hazırlanmıştır.

Zamana bağlı eksik istihdam kapsamındaki artış hızla sürüyor. Haftalık 40 saatten daha az çalışan ve imkânı olması durumunda daha çok çalışmayı isteyenlerin zamana bağlı eksik istihdam edilenlerin sayısı son bir yılda 3 milyon 460 binden 3 milyon 879 bine yükselerek 420 bin kişi arttı. **Yaklaşık 4 milyon kişi haftalık 40 saatten az çalışıyor ve daha fazla çalışmak istiyor (Tablo 1).** Zamana bağlı eksik istihdamdaki artış geçim sıkıntısının sonucu olarak ortaya çıkıyor.

Potansiyel işgücü sayısı son bir yılda 692 bin kişi artarak 4 milyon 574 binden 5 milyon 266 bine yükseldi. **Başka bir ifadeyle Ağustos 2025 itibarıyla Türkiye'de 5,3 milyona kişi, çalışmak istemesine rağmen iş bulamıyor. Görüldüğü gibi dar tanımlı işsizlik dışındaki bütün işsizlik türleri yükseliyor. Bu sebeple dar tanımlı işsizlik sınırlı bir çerçeveye sahip ve işgücü piyasalarını anlamak için yetersizdir.**

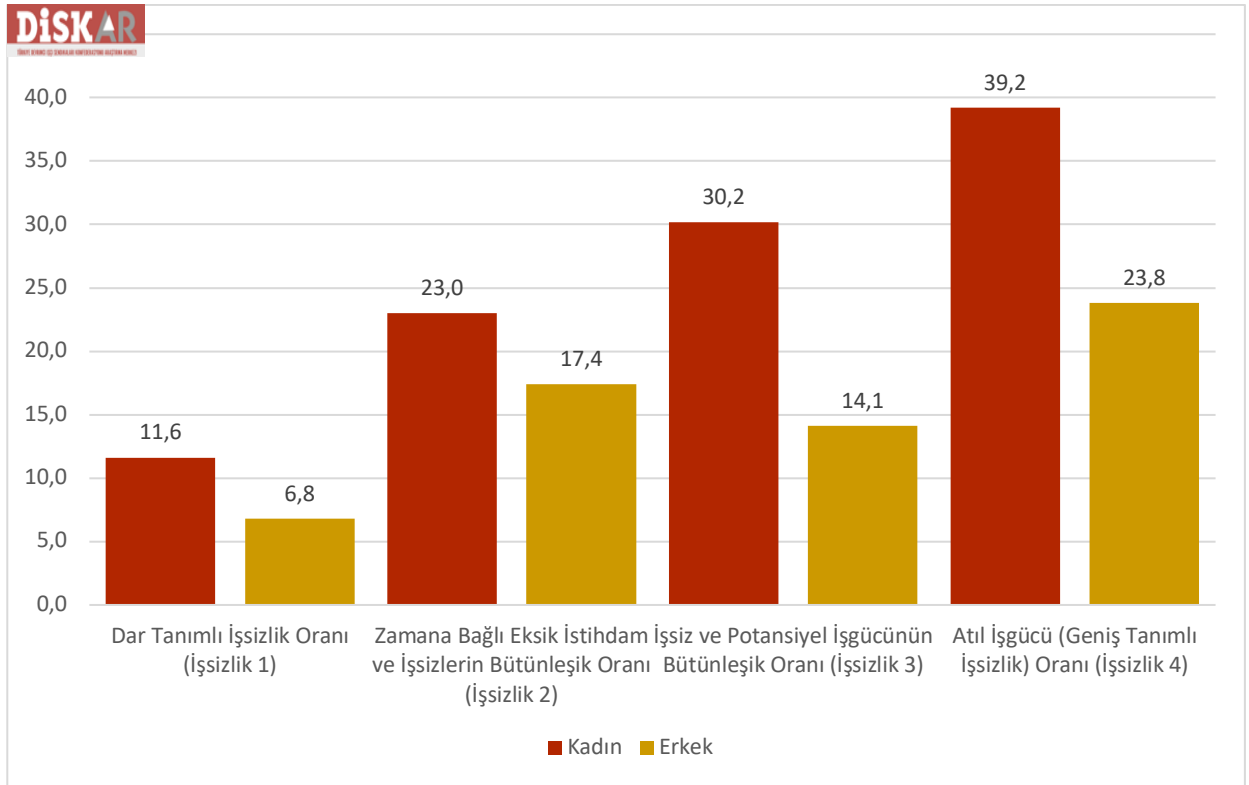
GENİŞ TANIMLI KADIN İŞSİZLİĞİ YÜZDE 39,2!

Ağustos 2025'te mevsim etkisinden arındırılmış dar tanımlı işsizlik (işsizlik 1) yüzde 8,5 olarak açıklanırken zamana bağlı eksik istihdam ile işsizlerin bütünleşik oranı (işsizlik 2) yüzde 19,3; işsiz ve

potansiyel işgücünün bütünleşik oranı (işsizlik 3) yüzde 20,2 ve **âtıl işgücü oranı (işsizlik 4, geniş tanımlı işsizlik) ise yüzde 29,7** olarak açıklandı (Grafik 2).

TÜİK tarafından açıklanan dört ayrı işsizlik türünde de kadın işsizliği erkek işsizliğinden oldukça yüksek seyrediyor. Ağustos 2025'te mevsim etkisinden arındırılmış dar tanımlı işsizlik oranı erkeklerde yüzde 6,8 iken kadınlarda yüzde 11,6 olarak gerçekleşti. Geniş tanımlı işsizlik (âtıl işgücü) erkeklerde yüzde 23,8 kadınlarda ise yüzde 39,2 olarak hesaplandı (Grafik 2). **Geniş tanımlı kadın işsizliği ile geniş tanımlı erkek işsizliği arasındaki fark 15,4 puandır.**

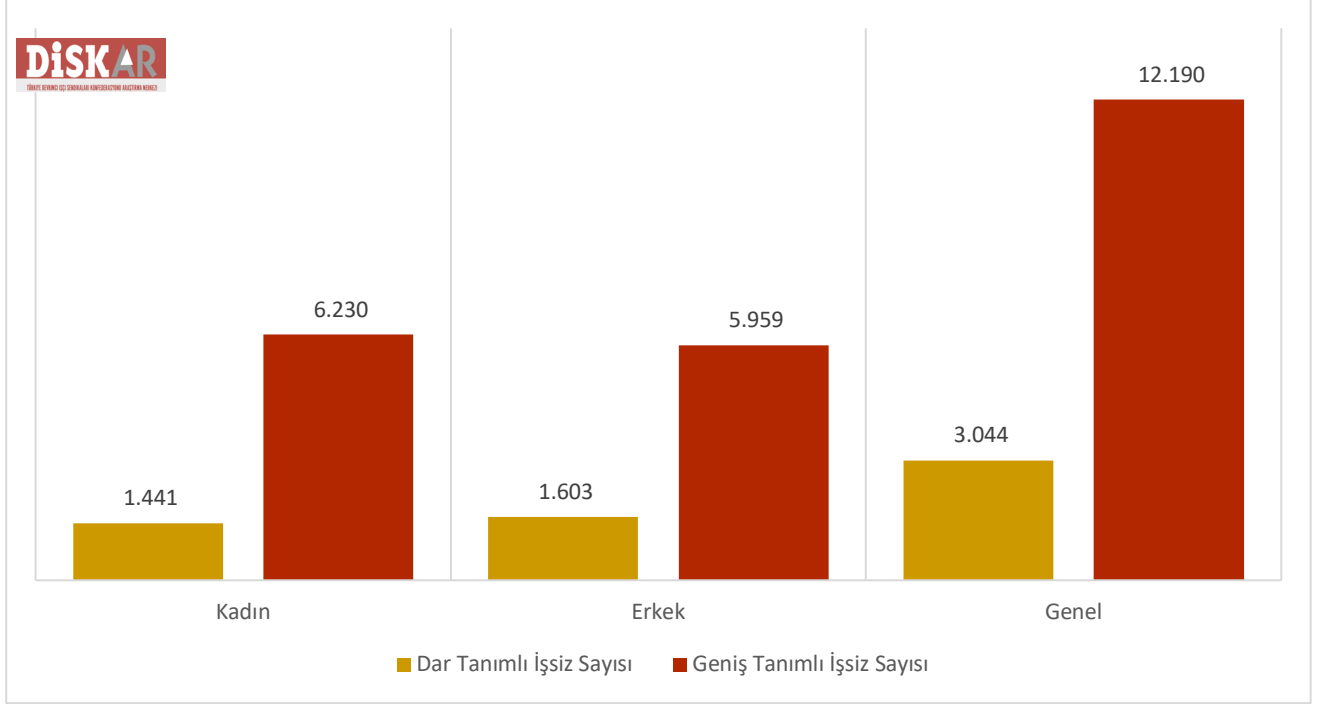
Grafik 2: Cinsiyete Göre Mevsim Etkisinden Arındırılmış İşsizlik Oranları (Ağustos 2025) (Yüzde)



Kaynak: Türkiye İstatistik Kurumu (TÜİK), Hanehalkı İşgücü Araştırması, Ağustos 2025. DİSK-AR tarafından hazırlanmıştır.

Ağustos 2025'te zamana bağlı eksik istihdam ve işsizlerin bütünleşik oranı erkeklerde yüzde 17,4 iken kadınlarda yüzde 23'tür. İşsiz ve potansiyel işgücünün bütünleşik oranı erkeklerde yüzde 14,1 iken kadınlarda yüzde 30,2'dir (Grafik 2).

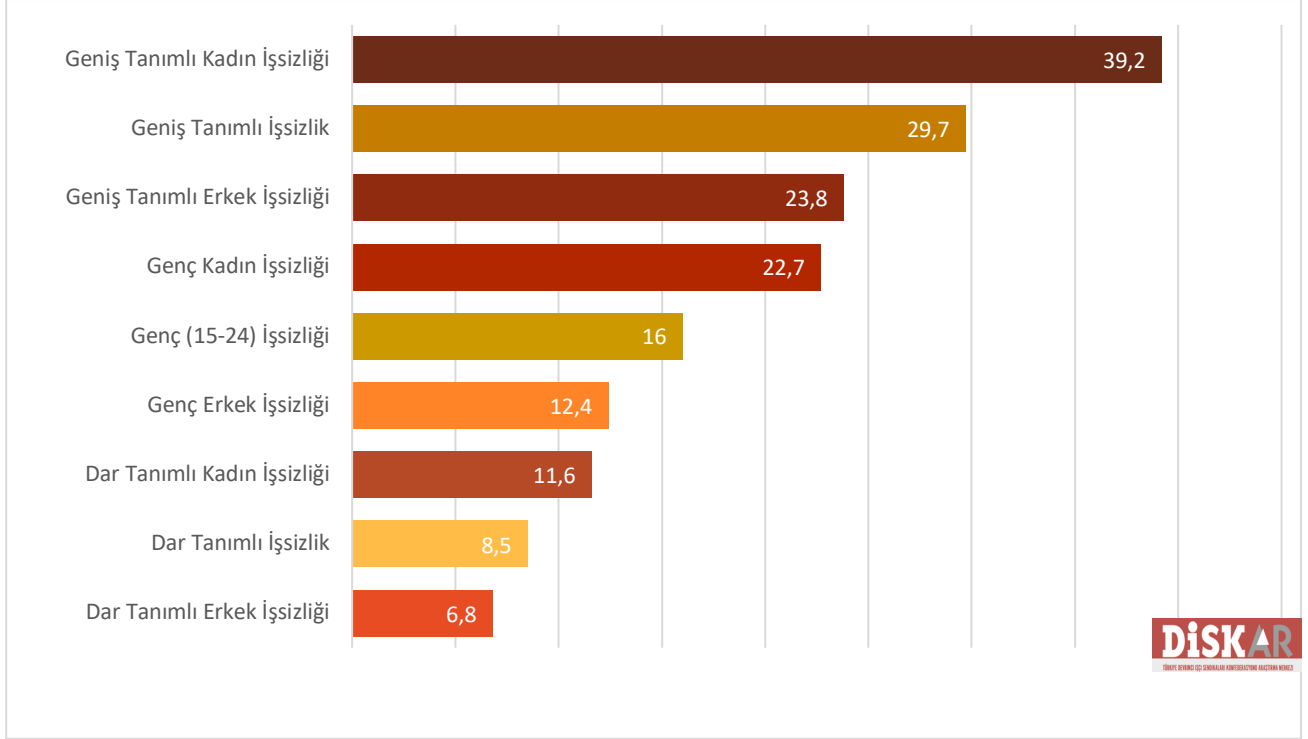
Ağustos 2025 itibarıyla kadınlarda mevsim etkisinden arındırılmış dar tanımlı işsiz sayısı 1 milyon 441 bin ve geniş tanımlı işsiz sayısı 6 milyon 230 bindir. Erkeklerde ise dar tanımlı işsiz sayısı 1 milyon 603 bin ve geniş tanımlı işsiz sayısı 5 milyon 959 bindir (Grafik 3).

Grafik 3: Cinsiyete Göre İşsiz Sayıları (Dar ve Geniş Tanımlı) (Ağustos 2025) (Bin)

Kaynak: Türkiye İstatistik Kurumu (TÜİK), Hanehalkı İşgücü Araştırması, Ağustos 2025. DİSK-AR tarafından hesaplanmıştır.

Ağustos 2025'te mevsim etkisinden arındırılmış HİA verilerine göre işsizlik türlerinin en yüksek olduğu kategori **yüzde 39,2 ile geniş tanımlı kadın işsizliği** olmaya devam ediyor.

Grafik 4: İşsizlik Türleri (Mevsim Etkisinden Arındırılmış) (Ağustos 2025) (Yüzde)



Kaynak: Türkiye İstatistik Kurumu (TÜİK), Hanehalkı İşgücü Araştırması, Ağustos 2025. DİSK-AR tarafından hazırlanmıştır.

İşsizlik türlerinde ikinci yüksek işsizlik kategorisi yüzde 29,7 ile geniş tanımlı işsizliktir. Ağustos 2025'te üçüncü en yüksek işsizlik kategorisi ise yüzde 23,8 ile geniş tanımlı erkek işsizliği oldu (Grafik 4).

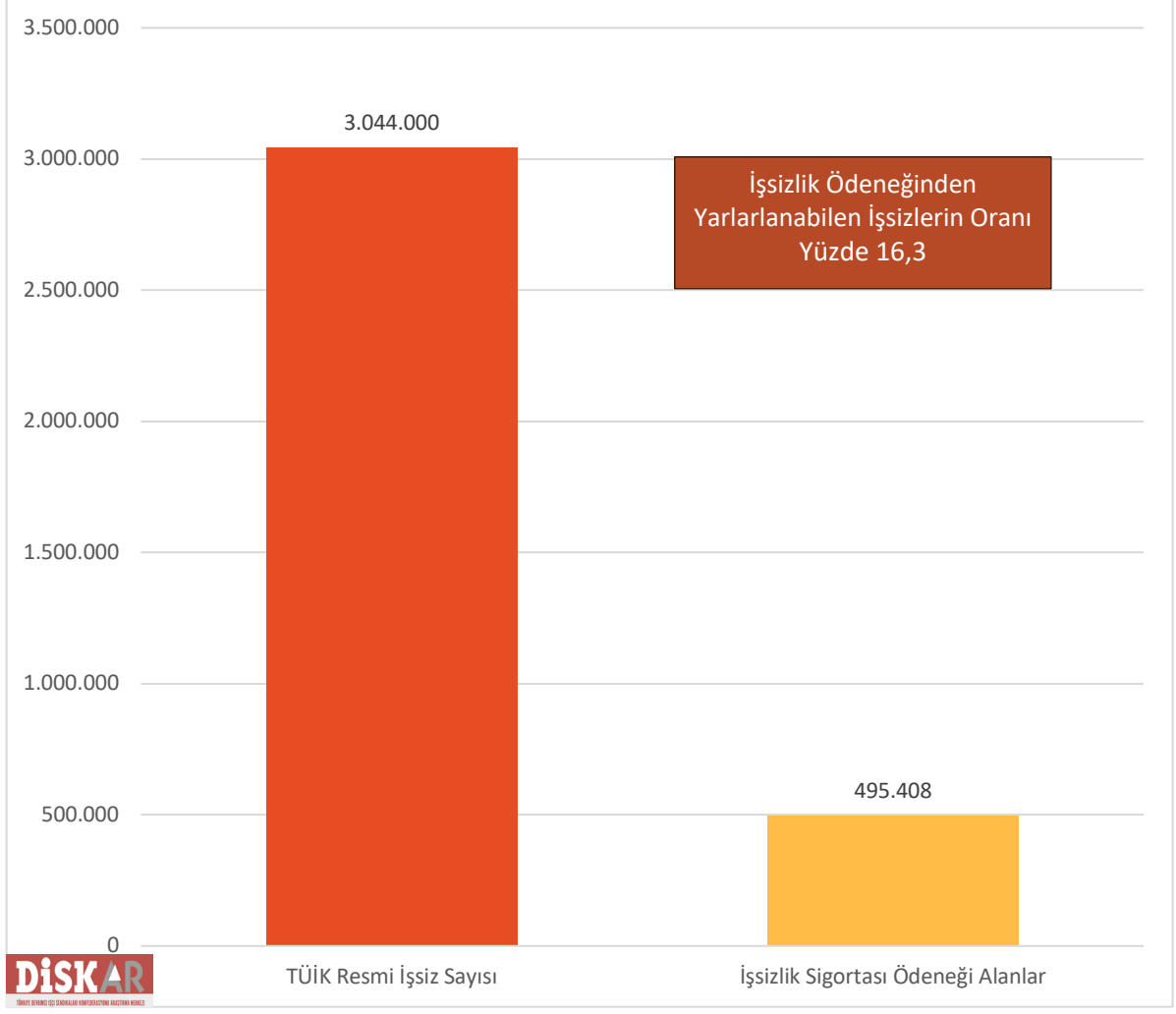
RESMİ İŞSİZLERİN YÜZDE 84'Ü İŞSİZLİK ÖDENEĞİ ALAMIYOR

TÜİK'in resmi dar tanımlı işsizlerin ezici çoğunluğu işsizlik ödeneğinden yararlanamıyor. İşsizlik ödeneğinden yararlanma koşullarının ağır olması ve işsizlik sigortası kaynaklarının amacı dışında kullanılması sebebiyle işsizlerin büyük çoğunluğu işsizlik ödeneğinden yararlanamıyor.

Ağustos 2025'te TÜİK toplam dar tanımlı işsiz sayısını 3 milyon 44 bin kişi olarak açıkladı. İŞKUR'un Ağustos 2025 İşsizlik Sigortası Bültenleri verilerine göre ise bu ayda işsizlik ödeneği alabilenlerin sayısı 495 bin 408'dir. Böylece Ağustos 2025'te resmi işsizlerin sadece yüzde 83'ü işsizlik ödeneği alabildi.

Yaklaşık 2,5 milyon işsiz işsizlik ödeneğinden yoksun kaldı. Bu da işsizlerin yüzde 84'ünün işsizlik ödeneği alamadığı anlamına geliyor (Grafik 5).

Grafik 5: İşsizlerden İşsizlik Ödeneği Almaya Hak Kazanabilenlerin Oranı (Ağustos 2025) (Bin)



Kaynak: Türkiye İstatistik Kurumu (TÜİK), Hanehalkı İşgücü Araştırması, Ağustos 2025. İŞKUR, İşsizlik Sigortası Bülteni, Ağustos 2025. DİSK-AR tarafından hazırlanmıştır.

AYRINTILI İŞSİZLİK VERİLERİ

Ek-Tablo 1: İşsizlik Türleri ve Oranları (Mevsim Etkisinden Arındırılmış) (2014 Ocak-2025 Ağustos) (Bin) (Yüzde)

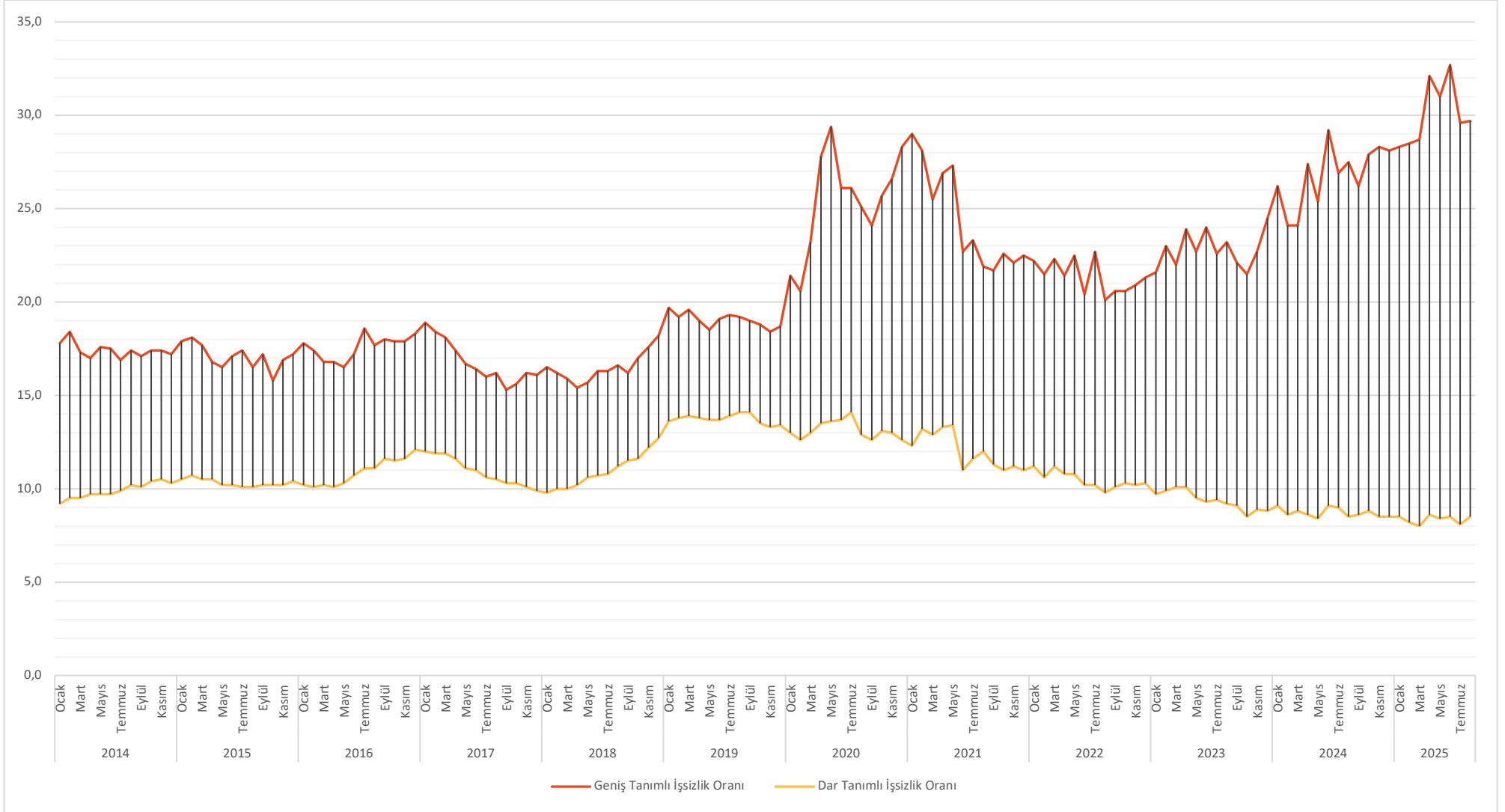
		Dar Tanımlı İşsizlik Oranı (Yüzde)	Dar Tanımlı İşsiz Sayısı (Bin)	Zamana Bağlı Eksik İstihdam ve İşsizlerin Bütünleşik Oranı (Yüzde)	Zamana Bağlı Eksik İstihdam (Bin)	Potansiyel İşgücünün ve İşsizlerin Bütünleşik Oranı (Yüzde)	Potansiyel İşgücü (Bin)	Âtıl İşgücü (Geniş Tanımlı İşsizlik) Oranı (Yüzde)	Âtıl İşgücü (Geniş Tanımlı İşsiz Sayısı) (Bin)
2014	Ocak	9,2	2.581	11,7	697	15,4	2.049	17,8	5.327
	Şubat	9,5	2.676	12,0	688	16,1	2.190	18,4	5.554
	Mart	9,5	2.691	11,9	696	15,0	1.857	17,3	5.244
	Nisan	9,7	2.761	11,9	633	14,9	1.749	17	5.143
	Mayıs	9,7	2.758	12,0	653	15,4	1.914	17,6	5.324
	Haziran	9,7	2.791	11,6	560	15,7	2.069	17,5	5.421
	Temmuz	9,9	2.812	11,4	442	15,4	1.872	16,9	5.125
	Ağustos	10,2	2.904	11,9	470	15,8	1.871	17,4	5.245
	Eylül	10,1	2.923	12,0	561	15,3	1.794	17,1	5.279
	Ekim	10,4	3.021	12,1	478	15,9	1.875	17,4	5.374
	Kasım	10,5	3.031	12,4	545	15,6	1.739	17,4	5.315
	Aralık	10,3	3.009	12,1	514	15,6	1.816	17,2	5.338
2015	Ocak	10,5	3.059	12,4	568	16,1	1.967	17,9	5.594
	Şubat	10,7	3.115	12,5	527	16,4	1.990	18,1	5.632
	Mart	10,5	3.066	12,2	506	16,1	1.964	17,7	5.536
	Nisan	10,5	3.085	12,1	472	15,3	1.667	16,8	5.224
	Mayıs	10,2	2.986	11,7	448	15,0	1.667	16,5	5.101
	Haziran	10,2	3.024	11,8	483	15,5	1.873	17,1	5.380
	Temmuz	10,1	2.988	11,6	445	16,0	2.080	17,4	5.514
	Ağustos	10,1	2.998	11,5	406	15,2	1.771	16,5	5.175
	Eylül	10,2	3.039	11,8	473	15,7	1.938	17,2	5.449
	Ekim	10,2	3.046	11,1	284	14,9	1.673	15,8	5.002
	Kasım	10,2	3.061	11,4	351	15,7	1.944	16,9	5.356
	Aralık	10,4	3.101	12,0	493	15,6	1.861	17,2	5.455
2016	Ocak	10,2	3.078	12,0	542	16,2	2.158	17,8	5.778
	Şubat	10,1	3.030	11,6	437	16,0	2.086	17,4	5.553
	Mart	10,2	3.061	11,6	412	15,5	1.869	16,8	5.343
	Nisan	10,1	3.071	11,9	538	15,1	1.776	16,8	5.385
	Mayıs	10,3	3.135	11,7	417	15,2	1.744	16,5	5.296
	Haziran	10,7	3.239	11,8	342	16,1	1.963	17,2	5.543
	Temmuz	11,1	3.370	12,2	333	17,5	2.354	18,6	6.058
	Ağustos	11,1	3.411	12,5	417	16,4	1.927	17,7	5.754
	Eylül	11,6	3.537	12,9	403	16,7	1.876	18	5.816
	Ekim	11,5	3.560	13,1	485	16,4	1.800	17,9	5.845
	Kasım	11,6	3.603	13,3	516	16,3	1.727	17,9	5.846
	Aralık	12,1	3.741	13,5	444	16,9	1.802	18,3	5.987
2017	Ocak	12	3.723	13,5	468	17,5	2.072	18,9	6.262
	Şubat	11,9	3.703	13,3	451	17,1	1.976	18,4	6.131
	Mart	11,9	3.692	13,3	431	16,8	1.823	18,1	5.946
	Nisan	11,6	3.616	12,9	421	16,2	1.734	17,4	5.771
	Mayıs	11,1	3.490	12,4	424	15,4	1.621	16,7	5.536
	Haziran	11	3.432	11,9	286	15,6	1.708	16,4	5.425
	Temmuz	10,6	3.367	11,5	272	15,1	1.662	16	5.301
	Ağustos	10,5	3.340	11,5	309	15,3	1.788	16,2	5.437
	Eylül	10,3	3.253	11,2	289	14,4	1.521	15,3	5.063
	Ekim	10,3	3.267	11,5	397	14,5	1.582	15,6	5.246
	Kasım	10,1	3.224	11,2	348	15,2	1.914	16,2	5.486
	Aralık	9,9	3.157	11,1	378	14,9	1.867	16,1	5.402
2018	Ocak	9,8	3.141	11,5	530	15,0	1.938	16,5	5.609
	Şubat	10	3.175	11,3	423	15,0	1.883	16,2	5.481
	Mart	10	3.179	11,2	391	14,7	1.766	15,9	5.336

	Nisan	10,2	3.277	11,4	378	14,2	1.487	15,4	5.142
	Mayıs	10,6	3.418	11,7	350	14,6	1.504	15,7	5.272
	Haziran	10,7	3.444	11,6	284	15,4	1.779	16,3	5.506
	Temmuz	10,8	3.506	11,8	325	15,3	1.726	16,3	5.557
	Ağustos	11,2	3.613	12,3	364	15,6	1.695	16,6	5.672
	Eylül	11,5	3.729	12,4	300	15,3	1.467	16,2	5.497
	Ekim	11,6	3.754	12,9	417	15,8	1.609	17	5.780
	Kasım	12,2	3.942	13,4	389	16,5	1.666	17,6	5.998
	Aralık	12,7	4.129	13,9	375	17,1	1.703	18,2	6.207
2019	Ocak	13,0	4.361	14,7	360	18,7	2.023	19,7	6.745
	Şubat	12,6	4.483	15,1	413	18,0	1.651	19,2	6.547
	Mart	13,0	4.550	15,2	443	18,4	1.831	19,6	6.825
	Nisan	13,5	4.458	14,9	366	18,0	1.670	19	6.494
	Mayıs	13,6	4.473	14,5	265	17,7	1.593	18,5	6.331
	Haziran	13,7	4.475	14,7	312	18,3	1.817	19,1	6.605
	Temmuz	14,2	4.514	14,9	332	18,3	1.760	19,3	6.606
	Ağustos	12,9	4.563	14,9	273	18,5	1.769	19,2	6.605
	Eylül	12,6	4.586	15,2	354	17,9	1.500	19	6.440
	Ekim	13,1	4.370	14,4	298	17,9	1.744	18,8	6.412
	Kasım	13,0	4.324	14,3	335	17,4	1.628	18,4	6.286
	Aralık	12,6	4.352	14,5	368	17,6	1.672	18,7	6.392
2020	Ocak	13	4.152	15,6	828	19,0	2.362	21,4	7.342
	Şubat	12,6	4.017	14,9	742	18,5	2.321	20,6	7.080
	Mart	13	3.924	16,0	921	20,4	2.831	23,2	7.677
	Nisan	13,5	3.908	18,3	1.400	23,5	3.802	27,8	9.109
	Mayıs	13,6	4.029	19,3	1.687	24,4	4.230	29,4	9.946
	Haziran	13,7	4.180	17,4	1.143	22,7	3.577	26,1	8.900
	Temmuz	14,2	4.312	18,2	1.230	22,4	3.234	26,1	8.776
	Ağustos	12,9	3.999	16,9	1.233	21,5	3.385	25,1	8.617
	Eylül	12,6	3.915	15,9	1.028	21,2	3.395	24,1	8.338
	Ekim	13,1	4.070	17,4	1.337	21,9	3.503	25,7	8.910
	Kasım	13,1	4.064	17,1	1.251	23,1	4.051	26,6	9.366
	Aralık	12,6	3.917	17,8	1.603	23,8	4.545	28,3	10.064
2021	Ocak	12,3	3.925	19,7	2.355	22,5	4.190	29	10.469
	Şubat	13,2	4.202	19,7	2.065	22,3	3.722	28,1	9.989
	Mart	12,9	4.190	17,9	1.640	20,9	3.309	25,5	9.139
	Nisan	13,3	4.365	19,3	1.963	21,4	3.373	26,9	9.700
	Mayıs	13,4	4.313	19,4	1.939	21,8	3.469	27,3	9.722
	Haziran	11	3.520	14,9	1.260	19,1	3.222	22,7	8.002
	Temmuz	11,6	3.779	16	1.427	19,4	3.143	23,3	8.348
	Ağustos	12	3.941	15,1	1.020	19	2.841	21,9	7.802
	Eylül	11,3	3.757	14,9	1.206	18,3	2.863	21,7	7.826
	Ekim	11	3.694	15,5	1.493	18,5	3.063	22,6	8.250
	Kasım	11,2	3.715	15,4	1.410	18,2	2.863	22,1	7.988
	Aralık	11	3.713	15,2	1.414	18,6	3.146	22,5	8.273
2022	Ocak	11,2	1.444	15,5	1.444	18,3	2.927	22,2	8.171
	Şubat	10,6	1.380	14,7	1.380	17,7	2.899	21,5	7.831
	Mart	11,2	1.429	15,4	1.429	18,4	2.996	22,3	8.212
	Nisan	10,8	1.194	14,3	1.194	18,2	3.091	21,4	7.984
	Mayıs	10,8	1.750	15,9	1.750	17,8	2.926	22,5	8.414
	Haziran	10,2	1.250	13,8	1.250	17	2.830	20,4	7.571
	Temmuz	10,2	1.719	15,3	1.719	18,1	3.258	22,7	8.443
	Ağustos	9,8	1.257	13,5	1.257	16,7	2.827	20,1	7.459
	Eylül	10,1	1.347	14	1.347	17	2.867	20,6	7.688
	Ekim	10,3	1.421	14,4	1.421	16,8	2.706	20,6	7.688
	Kasım	10,2	1.451	14,3	1.451	17	2.888	20,9	7.900
	Aralık	10,3	1.613	14,9	1.613	17,1	2.877	21,3	8.106
2023	Ocak	9,7	1.962	15,3	1.962	16,4	2.808	21,6	8.175
	Şubat	9,9	2.099	16	2.099	17,4	3.129	23	8.674
	Mart	10,1	1.727	15,1	1.727	17,3	3.014	22	8.269

	Nisan	10,1	2.426	17	2.426	18	3.152	23,9	9.108
	Mayıs	9,5	2.201	15,8	2.201	16,9	3.113	22,7	8.651
	Haziran	9,3	2.388	16,2	2.388	17,7	3.533	24	9.144
	Temmuz	9,4	1.867	14,7	1.867	17,8	3.592	22,6	8.738
	Ağustos	9,2	2.101	15,2	2.101	17,7	3.613	23,2	8.917
	Eylül	9,1	1.932	14,6	1.932	17	3.334	22,1	8.418
	Ekim	8,5	1.795	13,7	1.795	16,8	3.452	21,5	8.210
	Kasım	8,9	2.037	14,8	2.037	17,3	3.516	22,7	8.669
	Aralık	8,8	2.649	16,3	2.649	17,7	3.821	24,5	9.595
2024	Ocak	9,1	3.230	18,3	3.230	17,9	3.762	26,2	10.211
	Şubat	8,6	2.714	16,2	2.714	17,2	3.710	24,1	9.517
	Mart	8,8	2.696	16,3	2.696	17,3	3.693	24,1	9.538
	Nisan	8,6	3.957	19,7	3.957	17,3	3.755	27,4	10.748
	Mayıs	8,4	3.227	17,4	3.227	17,3	3.858	25,4	10.125
	Haziran	9,1	3.932	20,1	3.932	19,4	4.569	29,2	11.729
	Temmuz	9	3.230	18,1	3.230	18,8	4.285	26,9	10.724
	Ağustos	8,5	3.460	18,2	3.460	18,9	4.574	27,5	11.072
	Eylül	8,6	3.092	17,3	3.092	18,4	4.271	26,2	10.449
	Ekim	8,8	3.524	18,6	3.524	19,2	4.628	27,9	11.296
	Kasım	8,5	3.566	18,5	3.566	19,5	4.874	28,3	11.484
	Aralık	8,5	3.544	18,4	3.544	19,3	4.790	28,1	11.358
2025	Ocak	8,5	3.695	18,9	3.695	19	4.606	28,3	11.310
	Şubat	8,2	3.582	18,4	3.582	19,6	4.981	28,5	11.464
	Mart	8	3.526	17,9	3.526	20,1	5.395	28,7	11.775
	Nisan	8,6	4.907	22,4	4.907	20	5.068	32,1	13.025
	Mayıs	8,4	4.375	20,7	4.375	20,2	5.259	31	12.625
	Haziran	8,5	5.090	22,8	5.090	20,2	5.217	32,7	13.342
	Temmuz	8,1	3.904	19,1	3.904	20	5.279	29,6	12.059
	Ağustos	8,5	3.879	19,3	3.879	20,2	5.266	29,7	12.190

Kaynak: Türkiye İstatistik Kurumu (TÜİK), Hanehalkı İşgücü Araştırması, Ağustos 2025. DİSK-AR tarafından hazırlanmıştır.

Ek Grafik 1: Mevsim Etkisinden Arındırılmış Dar Tanımlı ve Geniş Tanımlı (Âtıl İşgücü) İşsizlik Oranları (2014 Ocak-2025 Ağustos) (Yüzde)



Kaynak: Türkiye İstatistik Kurumu (TÜİK), Hanehalkı İşgücü Araştırması, Ağustos 2025. DİSK-AR tarafından hazırlanmıştır.

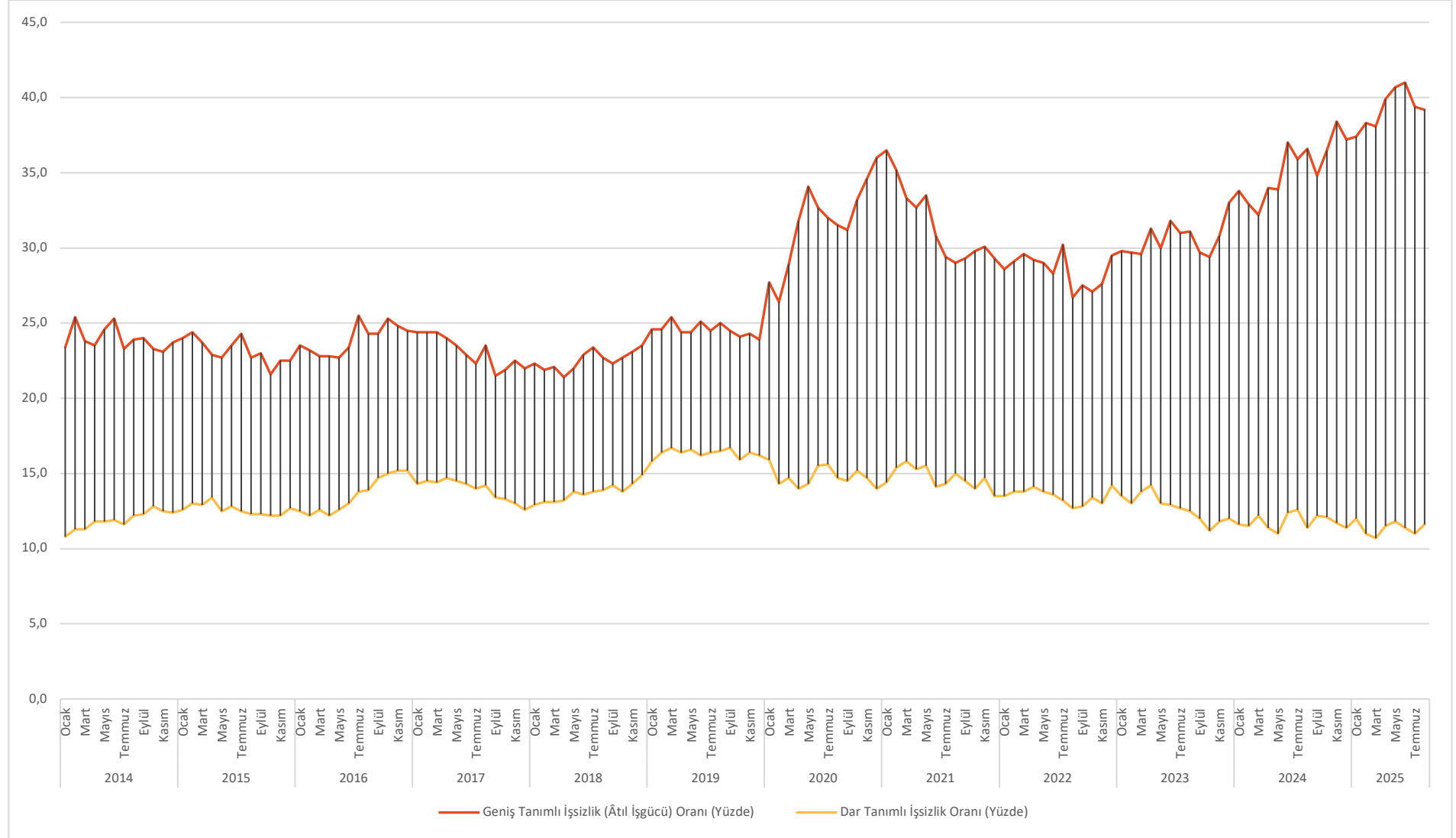
Ek Tablo 2: Kadın İşsizlik Türleri ve Oranları (Mevsim Etkilerinden Arındırılmış) (2014 Ocak-2025 Ağustos) (Bin) (Yüzde)

		Dar Tanımlı (Standart) İşsizlik Oranı (Yüzde)	Dar Tanımlı (Standart) İşsiz Sayısı (Bin)	Zamana Bağlı Eksik İstihdam ve İşsizlerin Bütünleşik Oranı (Yüzde)	Zamana Bağlı Eksik İstihdam (Bin)	Potansiyel İşgücünün ve İşsizlerin Bütünleşik Oranı	Potansiyel İşgücü (Bin)	Âtıl İşgücü (Geniş Tanımlı İşsizlik) Oranı (Yüzde)	Âtıl İşgücü (Geniş Tanımlı İşsiz Sayısı) (Bin)
2014	Ocak	10,8	900	12,9	173	21,5	1.132	23,4	2.205
	Şubat	11,3	949	14	224	23,1	1.283	25,4	2.456
	Mart	11,3	963	13,7	202	21,6	1.115	23,8	2.281
	Nisan	11,8	1.011	14,2	207	21,4	1.050	23,5	2.268
	Mayıs	11,8	1.013	14,3	219	22,3	1.169	24,6	2.401
	Haziran	11,9	1.029	13,6	145	23,8	1.346	25,3	2.520
	Temmuz	11,6	993	12,9	109	22,1	1.149	23,3	2.252
	Ağustos	12,2	1.049	14	155	22,4	1.130	23,9	2.334
	Eylül	12,3	1.060	14,2	168	22,3	1.118	24,0	2.346
	Ekim	12,8	1.132	14,3	128	22,0	1.034	23,3	2.294
	Kasım	12,5	1.106	14,3	159	21,5	1.014	23,1	2.279
	Aralık	12,4	1.104	14,1	153	22,2	1.125	23,7	2.383
2015	Ocak	12,6	1.120	14,3	155	22,5	1.142	24,0	2.417
	Şubat	13,0	1.166	14,8	163	22,8	1.141	24,4	2.469
	Mart	12,9	1.163	14,6	153	22,2	1.076	23,7	2.392
	Nisan	13,4	1.216	14,9	139	21,5	942	22,9	2.298
	Mayıs	12,5	1.137	14,1	150	21,3	1.025	22,7	2.312
	Haziran	12,8	1.181	14,3	135	22,1	1.095	23,5	2.411
	Temmuz	12,5	1.140	14,1	146	22,9	1.231	24,3	2.518
	Ağustos	12,3	1.133	13,8	140	21,4	1.071	22,7	2.344
	Eylül	12,3	1.140	13,4	99	22,0	1.146	23,0	2.385
	Ekim	12,2	1.139	13,2	89	20,7	993	21,6	2.221
	Kasım	12,2	1.146	13,2	95	21,6	1.129	22,5	2.371
	Aralık	12,7	1.204	14,1	134	21,2	1.024	22,5	2.362
2016	Ocak	12,5	1.180	14,2	159	22,0	1.146	23,5	2.485
	Şubat	12,2	1.143	13,7	137	21,8	1.143	23,2	2.424
	Mart	12,6	1.188	13,8	109	21,8	1.101	22,8	2.398
	Nisan	12,2	1.143	13,8	154	21,3	1.091	22,8	2.387
	Mayıs	12,6	1.199	13,9	123	21,6	1.090	22,7	2.412
	Haziran	13,0	1.238	14,2	116	22,3	1.144	23,4	2.499
	Temmuz	13,8	1.327	14,8	95	24,7	1.390	25,5	2.812
	Ağustos	13,9	1.344	15,2	121	23,2	1.162	24,3	2.628
	Eylül	14,7	1.427	16	131	23,1	1.070	24,3	2.629
	Ekim	15,0	1.477	17,1	206	23,4	1.078	25,3	2.760
	Kasım	15,2	1.500	16,9	170	23,3	1.046	24,8	2.716
	Aralık	15,2	1.513	16,5	132	23,3	1.056	24,5	2.701
2017	Ocak	14,3	1.422	15,7	136	23,2	1.146	24,4	2.703
	Şubat	14,5	1.441	15,8	133	23,1	1.119	24,4	2.693
	Mart	14,4	1.439	16	156	23,1	1.123	24,4	2.718
	Nisan	14,7	1.468	16	129	22,9	1.060	24,0	2.657
	Mayıs	14,5	1.450	15,8	127	22,3	998	23,5	2.575
	Haziran	14,3	1.436	15,1	78	22,2	1.015	22,9	2.529
	Temmuz	14,0	1.406	14,8	83	21,6	979	22,3	2.468
	Ağustos	14,2	1.446	15,2	103	22,6	1.108	23,5	2.658
	Eylül	13,4	1.364	14,5	110	20,5	906	21,5	2.381
	Ekim	13,3	1.370	14,7	139	20,6	938	21,9	2.448
	Kasım	13,0	1.338	13,9	97	21,6	1.139	22,5	2.574
	Aralık	12,6	1.311	14	143	20,7	1.058	22,0	2.513
2018	Ocak	12,9	1.337	14,3	141	21,0	1.056	22,3	2.534
	Şubat	13,1	1.352	14,1	109	20,9	1.028	21,9	2.489
	Mart	13,1	1.354	14	97	21,2	1.070	22,1	2.521
	Nisan	13,2	1.376	14,3	116	20,4	946	21,4	2.438

	Mayıs	13,8	1.443	15	129	20,9	944	22,0	2.516
	Haziran	13,6	1.423	14,5	90	22,1	1.133	22,9	2.646
	Temmuz	13,8	1.446	14,8	106	22,4	1.164	23,4	2.716
	Ağustos	13,9	1.459	15	112	21,7	1.039	22,7	2.610
	Eylül	14,2	1.498	15,1	95	21,5	981	22,3	2.573
	Ekim	13,8	1.443	15	125	21,7	1.054	22,7	2.622
	Kasım	14,3	1.500	15,3	104	22,2	1.064	23,1	2.668
	Aralık	14,9	1.573	16,2	138	22,2	991	23,5	2.702
2019	Ocak	15,8	1.681	16,9	114	23,6	1.081	24,6	2.877
	Şubat	16,4	1.755	17,4	108	23,7	1.025	24,6	2.888
	Mart	16,7	1.799	17,6	98	24,6	1.130	25,4	3.026
	Nisan	16,4	1.764	17,2	86	23,6	1.014	24,4	2.865
	Mayıs	16,6	1.783	17,1	57	23,9	1.036	24,4	2.876
	Haziran	16,2	1.727	17,2	102	24,3	1.132	25,1	2.961
	Temmuz	16,4	1.751	17,2	87	23,8	1.039	24,5	2.877
	Ağustos	16,5	1.753	17,1	65	24,4	1.112	25,0	2.929
	Eylül	16,7	1.785	17,8	119	23,5	952	24,5	2.856
	Ekim	15,9	1.691	16,8	98	23,3	1.030	24,1	2.819
	Kasım	16,4	1.757	17,1	77	23,6	1.013	24,3	2.846
	Aralık	16,2	1.723	16,9	73	23,3	982	23,9	2.779
2020	Ocak	15,9	1.657	18,1	235	25,7	1.366	27,7	3.258
	Şubat	14,4	1.483	16,6	231	24,4	1.370	26,4	3.084
	Mart	14,7	1.388	17,5	260	26,5	1.506	28,9	3.154
	Nisan	14,0	1.278	18,3	389	28,2	1.817	31,8	3.483
	Mayıs	14,3	1.335	19,0	431	30,3	2.146	34,1	3.912
	Haziran	15,5	1.496	18,9	329	29,9	1.985	32,7	3.811
	Temmuz	15,6	1.536	18,9	324	29,3	1.907	32,0	3.767
	Ağustos	14,7	1.457	17,9	316	28,8	1.960	31,5	3.733
	Eylül	14,5	1.422	17,4	285	28,8	1.970	31,2	3.677
	Ekim	15,1	1.466	19,2	396	29,9	2.045	33,2	3.907
	Kasım	14,7	1.410	18,6	369	31,5	2.339	34,6	4.118
	Aralık	14,0	1.361	18,2	407	32,7	2.699	36,0	4.468
2021	Ocak	14,4	1.445	21,4	710	30,8	2.394	36,5	4.550
	Şubat	15,4	1.588	21,7	786	30,0	2.137	35,2	4.511
	Mart	15,8	1.616	20,5	505	29,4	1.964	33,3	4.085
	Nisan	15,3	1.612	20,9	584	27,9	1.838	32,7	4.035
	Mayıs	15,5	1.569	20,4	457	29,4	2.001	33,5	4.027
	Haziran	14,1	1.443	17,8	258	27,6	1.920	30,8	3.621
	Temmuz	14,3	1.526	17,8	462	26,4	1.766	29,4	3.755
	Ağustos	15	1.605	17,7	365	26,7	1.702	29	3.673
	Eylül	14,5	1.574	17,8	333	26,4	1.768	29,3	3.675
	Ekim	14	1.534	17,8	382	26,5	1.875	29,8	3.791
	Kasım	14,7	1.601	19,1	554	26,2	1.711	30,1	3.866
	Aralık	13,5	1.500	17,5	349	25,9	1.870	29,3	3.720
2022	Ocak	13,5	1.504	17,4	445	25,2	1.756	28,6	3.706
	Şubat	13,8	1.540	17,8	478	25,6	1.762	29,1	3.780
	Mart	13,8	1.533	18	457	26	1.827	29,6	3.817
	Nisan	14,1	1.597	18,1	522	25,7	1.778	29,2	3.897
	Mayıs	13,8	1.581	18,2	495	25,1	1.742	29,0	3.818
	Haziran	13,6	1.556	17,3	399	25	1.741	28,3	3.696
	Temmuz	13,2	1.487	17,6	423	26,5	2.032	30,2	3.942
	Ağustos	12,7	1.453	16	347	23,8	1.673	26,7	3.473
	Eylül	12,8	1.466	16,7	467	24,1	1.719	27,5	3.653
	Ekim	13,4	1.561	17,3	547	23,7	1.569	27,1	3.677
	Kasım	13	1.561	17	474	24,2	1.762	27,6	3.796
	Aralık	14,2	1.700	19,1	721	25,2	1.753	29,5	4.174
2023	Ocak	13,5	1.599	19	542	25,1	1.820	29,8	3.962
	Şubat	13	1.551	18,5	603	25	1.899	29,7	4.053
	Mart	13,8	1.617	19,2	700	24,9	1.735	29,6	4.052
	Nisan	14,2	1.703	20,7	864	25,6	1.835	31,3	4.402

	Mayıs	13	1.548	19,3	588	24,6	1.820	30	3.956
	Haziran	12,9	1.513	19,2	707	26,5	2.176	31,8	4.396
	Temmuz	12,7	1.505	18,4	671	26,2	2.174	31	4.350
	Ağustos	12,5	1.478	18,5	683	26	2.158	31,1	4.319
	Eylül	12	1.404	17,5	573	25	2.034	29,7	4.011
	Ekim	11,2	1.316	16,9	584	24,5	2.074	29,4	3.975
	Kasım	11,8	1.389	18,1	811	25,5	2.158	30,8	4.358
	Aralık	12	1.456	19,6	984	26,7	2.423	33	4.863
2024	Ocak	11,6	1.405	20,8	1.065	26,1	2.379	33,8	4.849
	Şubat	11,5	1.408	19,6	1.000	26,1	2.429	32,9	4.837
	Mart	12,2	1.514	19,9	1.059	25,7	2.250	32,2	4.823
	Nisan	11,4	1.383	21,9	1.144	25,1	2.221	34	4.749
	Mayıs	11	1.363	20,9	1.203	25,6	2.426	33,9	4.992
	Haziran	12,4	1.517	22,4	1.372	29	2.851	37	5.740
	Temmuz	12,6	1.535	21,7	1.129	28,4	2.693	35,9	5.358
	Ağustos	11,4	1.393	21,6	1.101	28,4	2.896	36,6	5.390
	Eylül	12,2	1.487	21,5	1.144	27	2.489	34,8	5.121
	Ekim	12,1	1.497	22,0	1.218	28,5	2.826	36,5	5.542
	Kasım	11,7	1.416	22,7	1.344	29,5	3.078	38,4	5.838
	Aralık	11,4	1.396	21,9	1.278	28,8	2.978	37,2	5.652
2025	Ocak	12,0	1.470	22,7	1.314	28,7	2.874	37,4	5.658
	Şubat	11,0	1.325	22,7	1.259	29	3.044	38,3	5.628
	Mart	10,7	1.293	21,2	1.229	29,8	3.273	38,1	5.795
	Nisan	11,5	1.409	24,8	1.742	29,2	3.057	39,9	6.208
	Mayıs	11,8	1.449	24,9	1.646	30,3	3.256	40,7	6.351
	Haziran	11,4	1.388	25,1	1.669	30,2	3.282	41	6.339
	Temmuz	11	1.350	22,7	1.397	30,2	3.374	39,4	6.121
	Ağustos	11,6	1.441	23	1.497	30,2	3.292	39,2	6.230

Kaynak: Türkiye İstatistik Kurumu (TÜİK), Hanehalkı İşgücü Araştırması, Ağustos 2025. DİSK-AR tarafından hazırlanmıştır.

Ek Grafik 2: Kadın İşsizlik Oranları, Mevsim Etkisinden Arındırılmış Dar Tanımlı ve Geniş Tanımlı (Âtıl İşgücü) (2014 Ocak-2025 Ağustos) (Yüzde)

Kaynak: Türkiye İstatistik Kurumu (TÜİK), Hanehalkı İşgücü Araştırması, Ağustos 2025. DİSK-AR tarafından hazırlanmıştır.

İŞSİZLİKLE MÜCADELE ÖNERİLERİ

- “Herkesin çalışması için, herkesin daha az çalışması” ilkesi doğrultusunda haftalık çalışma süresi gelir kaybı olmaksızın 37,5 saate, fazla mesailer için uygulanan yıllık 270 saat sınırı, 90 saate düşürülmelidir.
- Uluslararası Çalışma Örgütü’nün (ILO) “insana yaraşır iş” yaklaşımı temelinde herkese güvenceli ve nitelikli işler sağlanmalıdır.
- İş Yasasının 25/II. Maddesi yeniden düzenlenmeli ve keyfi işten çıkarmalar sona ermelidir.
- İşsizlik sigortası ödeneğinden yararlanma koşulları ve ödenek miktarı iyileştirilmelidir.
- İşsizlik Sigortası Fonu’nun amaç dışı kullanımına son verilmelidir. Fon’dan işverenlere dönük teşvik ve destekler sona erdirilmelidir.
- Kamu istihdamının artırılması, kamuda eğreti ve güvencesiz çalışma biçimleri yerine, kadrolu ve güvenceli istihdam artışının sağlanması yaşamsal önemdedir. Kamu girişimciliği ve hizmetleri istihdam yaratacak şekilde yeniden ele alınmalı ve kamuda personel açığı derhal kapatılmalıdır.
- İşbaşında eğitim adı altında çırak, stajyer, kursiyerlerin ve bursiyerlerin ucuz işgücü deposu olarak kullanılması uygulamasına son verilmelidir.
- Uluslararası çalışma normları doğrultusunda herkese en az bir ay ücretli yıllık izin hakkı tanınmalıdır.
- Sendikal hak ve özgürlüklerin kullanımı güvence altına alınmalı, sendikal barajlar kaldırılmalı, herkesin sendika hakkını özgürce kullanabilmesi için gerekli yasal düzenlemeler yapılmalıdır.
- Kadın istihdamının artırılması ve işsizliğin azaltılması için işgücü piyasalarındaki cinsiyetçi uygulamalara son verilmeli, ev içi bakım hizmetleri devletin gereken nitelikli, yaygın ve ücretsiz bakım hizmetlerini sağlaması ile kadının üzerinden alınmalıdır.

EK: METODOLOJİK AÇIKLAMALAR**TÜİK'in Hanehalkı İşgücü Araştırması (HİA) Yönteminde Yaptığı Değişiklikler**

TÜİK Mart 2021'den başlayarak Hanehalkı İşgücü Araştırması (HİA) kapsamında önemli bir revizyona gitti. TÜİK'in yeni metodolojisinde en dikkat çeken unsur dar tanımlı işsizliğin yanında DİSK-AR tarafından uzun süredir hesaplanan geniş tanımlı işsizliğe benzer şekilde üç yeni işsizlik oranıyla birlikte toplam 4 farklı alternatif işsizlik oranının hesaplanması oldu. Metodoloji revizyonu ile yalnızca hesaplama yöntemlerinde değil, soru formunda ve tanımlarda da değişikliğe gidildi.¹

TÜİK, HİA'da kullandığı tanımlarda ILO'nun 19. Çalışma İstatistikçileri Konferansı'nda yeniden belirlenen çalışma türleri, *istihdam*, *işsizlik* ve *potansiyel işgücü* tanımları doğrultusunda değişiklikler yaptı. Böylece çalışma türleri *kendi tüketimi için üretim*, *istihdam*, *ücretsiz staj*, *gönüllü çalışma* ile ücretsiz toplum hizmeti, mahkumlarca yapılan ücretsiz çalışmalar ve ücretsiz askerlik gibi çalışmalarını kapsayan *diğer çalışma türleri* olmak üzere beş ayrı gruba ayrıldı.

Metodolojide *istihdam* ve *işsizlik* tanımları ve kapsamlarında da değişiklik yapıldı. Revizyon öncesi dönemde kendi tüketimi için üretim yapan çiftçiler yıllık gıda harcamalarının yarısından fazlasını karşılıyorsa istihdamda sayılıyordu. Revizyon ile birlikte kendi tüketimi için üretim yapanlar çıkarılarak istihdam kapsamı daraltıldı. İstihdam tanımı metodolojide "*referans dönemi boyunca ücret veya kar elde etmek amacıyla üretim veya hizmet sağlamak için herhangi bir faaliyette bulunanlar*" olarak belirtilmiştir.

Bilindiği gibi ***istihdam işbaşında olanlar*** ve ***işbaşında olmayanlar*** olarak iki gruba ayrılmaktadır. Revizyon öncesinde işbaşında olmayanlar grubundaki ücretli veya maaşlılardan "*istihdam ilişkisi devam eden ve üç ay içinde işlerine döneceklerini düşünenler ile işbaşında olmayıp gelirinin en az yarısını elde edenler*" ve yevmiyelilerden "*gelirinin en az yarısını alanlar*" istihdamda sayılırken, kendi hesabına çalışanlar ile işverenler geçici olarak işten uzak olsalar da istihdamda kabul ediliyordu. Dolayısıyla işbaşında olmayan kişilerin istihdamda olmaları işteki durumlarına bağlıydı. **Yeni tanım ve kapsamda işbaşında olmayanların istihdamda sayılma durumları işten uzak kaldığı süreye, iş ile ilişkisinin devamı ve işe geri dönüş duruma bağlandı.**

TÜİK'in değişikliğe gittiği bir diğer tanım ***işsizlik*** oldu. Revizyon öncesi dönemde TÜİK, "*referans dönemi içinde istihdam halinde olmayan (kâr karşılığı, yevmiyeli, ücretli ya da ücretsiz olarak hiçbir işte çalışmamış ve böyle bir iş ile bağlantısı da olmayan) kişilerden iş bulmak için son 4 hafta içinde iş arama kanallarından en az birini kullanmış ve 2 hafta içinde işbaşı yapabilecek durumda olan veya üç ay içinde başlayabileceği bir iş bulmuş/kendi işini kurmuş ancak işe başlamak ya da işbaşı yapmak için çeşitli eksikliklerini tamamlamak amacıyla bekleyenler*" işsiz olarak tanımlamaktaydı. Yeni işsizlik tanımı ise "*referans döneminde istihdamda olmayan kişilerden iş bulmak için son 4 hafta içinde aktif bir iş arama kanalını kullanarak iş arayan veya iş bulmuş olduğu için iş aramayan ve üç ay içerisinde*

¹ TÜİK'in HİA metodolojisindeki değişikliklerin tümüne erişmek için:
https://www.tuik.gov.tr/indir/metodolojikDokumanlar/hia_metod_tr.pdf (Erişim: 18 Mart 2021).

işe başlayacak kişileri kapsamaktadır. Böylece işsizlik için iş arama kanalları değiştirilerek aktif iş arama kanallarına başvuru koşulları getirildi.

Kuşkusuz işsizlikle ilgili en önemli gelişme TÜİK'in metodolojisine eklediği ve “**İşgücüne ilişkin tamamlayıcı göstergeler**” adını verdiği 4 farklı işsizlik hesaplama türleri olmuştur. Yeni metodolojide işsizlik türleri *standart (dar tanımlı) işsizlik, zamana bağlı eksik istihdam ile işsizlerin bütünleşik oranı, işsiz ve potansiyel işgücünün bütünleşik oranı ve âtil işgücü oranı* olmak üzere dört farklı tür olarak yer alıyor. TÜİK'in işsizlik türlerini hesaplama yöntemi aşağıdaki kutuda yer almaktadır.

Kutu: TÜİK Tarafından Açıklanan Dar Tanımlı İşsizlik, Tamamlayıcı İşgücü Göstergeleri ile DİSK-AR'ın Geniş Tanımlı İşsizliğinin Hesaplanma Yöntemleri

Standart (dar tanımlı) işsizlik oranı

$$(\text{İşsiz sayısı} / \text{İşgücü}) \times 100$$

Zamana bağlı eksik istihdam ve işsizlerin bütünleşik oranı

$$[(\text{İşsiz} + \text{Zamana bağlı eksik istihdam}) / \text{İşgücü}] \times 100$$

İşsiz ve potansiyel işgücünün bütünleşik oranı

$$[(\text{İşsiz} + \text{Potansiyel işgücü}) / (\text{İşgücü} + \text{Potansiyel işgücü})] \times 100$$

Âtil işgücü oranı

$$[(\text{Zamana bağlı eksik istihdam} + \text{İşsiz} + \text{Potansiyel işgücü}) / (\text{İşgücü} + \text{Potansiyel işgücü})] \times 100$$

DİSK-AR'ın kullandığı geniş tanımlı işsizlik oranı

$$[(\text{İşsiz} + \text{Zamana bağlı eksik istihdam} + \text{İş aramayıp çalışmaya hazır oranlar} + \text{Ümitsiz işsizler} + \text{Mevsimlik çalışanlar}) / (\text{İşgücü} + \text{İş aramayıp çalışmaya hazır oranlar} + \text{Ümitsiz işsizler} + \text{Mevsimlik çalışanlar})] \times 100$$

TÜİK tarafından hesaplanan işsiz ve potansiyel işgücünün bütünleşik oranı ile âtil işgücü oranında ifade edilen **potansiyel işgücü** kavramı TÜİK metodolojisinde “*çalışma çağındaki nüfusa dahil olup, referans döneminde ne istihdamda ne de işsiz olan kişilerden; iş arayan fakat kısa süre içerisinde işbaşı yapabilecek durumda olmayanlarla, iş aramadığı halde çalışma isteği olan ve kısa süre içerisinde işbaşı yapabilecek durumda olan kişiler*” olarak tanımlanmıştır. Açıklanan eski tablolaradaki hangi verileri içerdiği açıklanmamış olsa da **iş aramayıp çalışmaya hazır olanlar** kategorisindeki ümitsiz işsizler ve diğer grubunu kapsadığı söylenebilir.

Bilindiği gibi **DİSK-AR'ın geniş tanımlı işsizlik hesaplaması** dar tanımlı işsiz, zamana bağlı eksik istihdam, iş aramayıp çalışmaya hazır olanlar (diğer ve ümitsiz işsizler) ile mevsimlik çalışanların sayısının toplamının, geniş işgücüne (işgücü, çalışmayıp hazır olanlar ve mevsimlik çalışanlar) bölünmesiyle elde edilmektedir (Ayrıntılı metodoloji notu için DİSK-AR İşsizlik ve İstihdamın Görünümü raporlarına bakılabilir). **TÜİK'in "âtil işgücü oranı" olarak hesapladığı işsizlik türü ile DİSK-AR geniş işsizlik hesaplaması bu bakımdan benzerlik göstermektedir.**

TÜİK'in revizyon sonrası gerçekleştirdiği diğer önemli değişiklik ise **TÜİK'in artık haber bülteninde manşet işsizlik oranı olarak mevsim etkisinden arındırılmış göstergeleri kullanmaya başlaması oldu.** Değişikliğin gerekçesi olarak mevsimden kaynaklı etkilerin geçici olmaları sebebiyle genel eğilimin gözlemlenmesini engelliyor olması gösterildi.

Yapılan bu kapsamlı revizyonla alternatif işsizlik türlerinin hesaplamasına başlanması olumlu olsa da yayımlanan verilerin ayrıntıları sınırlı oldu. Geçmişte haber bültenleri ile istihdamda olanlardan işbaşındakiler ve bunların haftalık ortalama fiili çalışma süresi, iş aramayıp çalışmaya hazır olanların (ümitsizler ve diğer) bulunduğu işgücüne dahil olmama nedenleri, kamu sektörü istihdamına ilişkin veriler, iş arama sürelerine göre işsizler ve eğitim durumuna göre işgücü durumu gibi veriler de kamuoyuyla paylaşılmaktaydı. Revizyon sonrası dönemde yayımlanan HİA'da işgücüne ilişkin tamamlayıcı göstergeler, 15 ve üzeri yaştakilerin temel işgücü göstergeleri, ekonomik faaliyete göre istihdam edilenler ile kayıtlı olma durumuna göre istihdam edilme durumu ve bunların mevsim etkisinden arındırılmış verilerinin bulunduğu tablolar yer aldı.

TÜİK, açıkladığı **HİA bültenlerinin kapsadığı dönemde** de değişiklik yaptı. Bilindiği gibi **HİA verileri daha önce üçer aylık hareketli ortalama ile hesaplanıyordu. Revizyon ile veriler aylık olarak hesaplanmaya başladı.** Revizyonun sebebi olarak üç aylık hareketli ortalama bültenin yayımlandığı aylık dönemdeki eğilimi yansıtmaması gösterildi. Bu değişiklik sebebiyle geçmiş veriler üç aylık hareketli ortalama yerine aylık olarak revize edildi. Ayrıca, aylık veriler dışında detaylı işgücü göstergelerinin yer alacağı çeyreklik ve yıllık haber bültenlerinin yayımlanmasına da devam edileceği belirtildi. Bu nedenle, **DİSK-AR İşsizlik ve İstihdamın Görünümü raporları da bundan sonra özet ve sınırlı verileri içeren aylık raporlar ile detaylı verilerin açıklanmasıyla ayrıntılı üç aylık raporlar olarak hazırlanıp yayımlanacak.**